

*Презентация на тему:
Нейропсихология как метод работы
с детьми с ТНР*

*Исполнитель: Крупакова С.Б.
Педагог – психолог МБДОУ №1
«Детский сад» г. Кингисепп*

При рождении мозг весит - 300-400 г

К 1 году - мозг ребёнка утраивается

К 6 годам - мозг близок к мозгу взрослого человека



Состояние ребенка при рождении оценивается по шкале Апгар.

Больше 7 – норма, меньше 4 – реанимация.

Если по шкале Апгар 6-7 баллов: двигательное беспокойство, угнетение безусловных рефлексов, тремор рук (позже проявляется в -7 лет)

Если по шкале Апгар 5-6 баллов: грозит тремор рук, судорожные подергивания, тенденция к тикам, угнетение или замедление рефлексов, цианоз. Гипотонус или гипертонус.

Апгар 1-4 балла: землистый оттенок, аритмия, дыхание либо поверхностное, учащенное либо отсутствует, возможны судороги, тремор, рефлексы отсутствуют. Нистагм зрачков. Вялость может сменяться беспокойством, судороги.

Родовая травма

*Поговорим о внутречерепной родовой травме
и ее последствиях.*

*Внутричерепная родовая травма происходит
в процессе родов. В 10-12 % случаев является
причиной смерти.*

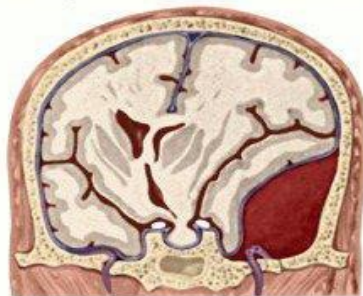


1. Механическая травма головы.

Опасность:

- *Гематома и гипоксия.*
- *Расстраиваются вегетативно-трофические функции вплоть до конца жизни.*

Эпидуральная гематома



- Артериальное кровотечение
- Локализация чаще односторонняя, ограниченное распространение
- Длительность „светлого“ промежутка- часы, 1-2 дня
- Четкая очаговая симптоматика
- Явления застоя на глазном дне

Субдуральная гематома



- Венозное кровотечение
- Локализация односторонняя или двухсторонняя, обширное распространение
- Длительность „светлого“ промежутка- дни, недели
- Сочетание симптомов сотрясения и ушиба мозга
- Геморрагии и застой на глазном дне
- Течение острое, подострое, хроническое

2. Стремительные роды (в норме 8-12 часов).

- Слишком сильно смещаются кости черепа, часто гематома.*
- Сдавливание мозга.*
- Гипоксия ,черепные швы расходятся, родничок набухает.*
- Нистагм.*
- Повышение температуры.*
- Нарушение вегетативно-трофических функций.*
- Чаще всего летальный исход.*

3. Затяжные роды

(20 час. или длительный безводный период)

- *Слабая родовая деятельность.*
- *Часто мелкие кровоизлияния в мозжечке, в стволе, в полушариях.*
- *Угнетение рефлексов, судороги, рвота, эпилептические припадки, ЗПР разной степени.*

4.Вакуумная экстракция или наложение щипцов.

- Часто у недоношенных.*
- Или врачебная ошибка.*
- Часто кровоизлияние, разрывается много мелких сосудов.*
- С виду похоже на симптоматику менингита.*
- Кровоизлияния могут появляться не сразу.*
- Косоглазие, тремор, повышение тонуса, рвота, срыгивание, нарушение сна, симптомы повышенного внутричерепного давления.*

Нейропсихологические синдромы в детском возрасте

DS: Дисгенетический синдром

*1) Дисфункции ствольных образований мозга
(стволовые дети)*

- У ствольных детей – снижение иммунитета, диатез, нарушение работы эндокринной системы. Внешне дети очень худы или наоборот. Нарушение формулы сна, трудности с засыпанием. Энорез. Энкопрез. Страдает моторика. Плохое развитие речи. Обучаются в вспомогательных классах.

Чем можно подтвердить стволые нарушения?

- патологии на уровне организма, стигмы*
- искажения моторного развития (тики, заикания, темор, гипертонус, инертность)*
- леворукость (ложная)*
- нарушение деятельности черепно-мозговых нервов (косоглазие, нистагм, астигматизм, слюноотечение)*

2) Синдром дисфункции подкорковых образований (подкорковые дети)

- У этих детей – ситуация с психическими функциями получше. Подкорка очень рано берет на себя компенсирующие функции. Детки много и умно говорят. Все зависит от лба (от коррекционной работы). В процессе коррекционной деятельности будет построена лобная доля и за счет лобного контроля ребенок компенсирует подкорку. В таком случае ребенок будет интеллектуально сохранен. Если «лоб» не воспитывают, то идет интеллектуальная недостаточность. «Я хочу» - ведущая позиция на всю жизнь. А также из проблем трудности с почерком, большой период вработываемости, вплоть до повторения задания, в школе головные боли, давление, слабый вестибулярный аппарат.

Таблица

ЛЕВОЕ ПОЛУШАРИЕ

- 1. Понимание смысла слов речи*
- 2. Понимание смысла муз.произв.*
- 3. Понимание общего смысла*
- 4. Классификация видимых объектов
объектов*
- 5. Произвольное запоминание*
- 6. Формирование понятий о
времени, причинности*

ПРАВОЕ ПОЛУШАРИЕ

- 1. Восприятие голоса, интонации*
- 2. Восприятие мелодии*
- 3. Восприятие деталей*
- 4. Изолированное восприятие*
- 5. Непроизвольное запоминание*
- 6. Восприятие пространственных
отношений предметов*

-У «левополушарного» человека (у которого правое выключено) речь сохранена.

-Речевая активность повышена.

-Словарь богаче и разнообразнее.

-Но утрачивается выразительность, многообразие.

-«Левополушарный» плохо различает голоса говорящих людей, резко ухудшается распознавание интонаций.

-Человек перестает узнавать и неречевые звуки: смех, кашель, звуки транспорта, животных.

-В левом полушарии локализованы: смысловое восприятие и воспроизведение речи, письмо, тонкая моторика, логическое мышление, положительные эмоции.

-У «правополушарного» человека отмечается резкое обеднение словаря.

-Его пониманию доступны только короткие, простые фразы.

-Интонацию сохраняет, различает неречевые звуки, голоса других людей.

-В правом локализованы: интуиция, грубая моторика всей руки, отрицательные эмоции, пространственно-зрительные способности, музыка.

-Оно не воспринимает глаголов, абстрактных терминов.

Тест на распознавание пальцев

Он поможет оценить функционирование теменно-затылочных отделов коры головного мозга ребенка.

- Сядьте за стол напротив ребенка. Попросите его протянуть руку, закройте ладонь и пальцы этой руки своей рукой. Другой дотрагивайтесь до пальцев его протянутой руки. Попросите вытянуть на другой руке тот палец, который вы трогаете.

3-х летний ребенок - правильно определяет большой палец

5-и летний ребенок – различает большой палец и мизинец

6-и летний – свободно различает большой, мизинец и указательный.

Ребенок правша – пальцы на правой руке различает лучше, чем на левой. По данным зарубежных авторов, неумение распознавать пальцы-прогностический признак будущих трудностей с чтением , письмом.

*Спасибо
за внимание!*

